



PLATINUM VAKUM POMPALARI TÜRKÇE KULLANIM KILAVUZU



MODEL : DV- 42N-250EU
DV- 85N-250EU
DV-142N-250EU
DV-200N-250EU
DV-285N-250EU



İMALATÇI FİRMA :

JB INDUSTRIES
PO Box 1180
Aurora, IL 60507-1180, USA
TEL. +1-630-851-9444
FAKS. +1-630-851-9448

TÜRKİYE DİSTRİBÜTÖRÜ:

SİBA İSITMA KLİMA LTD. ŞTİ.
Kavacık Mh. Şarklı Sk. No.16/1
34810 Beykoz - İSTANBUL
TEL. 0 216 465 85 00
FAKS. 0 216 465 85 02

İÇİNDEKİLER

Kullanıcının sorumlulukları.....	3
Kullanıcı güvenlik talimatları.....	3
İşletme talimatları.....	4
Yağ dolumu.....	4
Genel bakış.....	5
Teknik özellikler.....	5
Pompanın taşınması.....	5
Pompanın saklanması.....	5
İlk çalıştırma, kapatma.....	6
Gaz ballast vanası.....	6
Bakım talimatları.....	6
Yedek parça listesi.....	7
Sorun giderme.....	8

KULLANICININ SORUMLULUKLARI



Pompa ile çalışmaya başlamadan önce kullanma kılavuzunu iyice okuyun. Pompa hakkındaki tüm özellikleri ve çalıştırma talimatları öğrenin, tüm bu bilgiler kullanım esnasında en büyük yardımcınız olacaktır.

KULLANICI GÜVENLİK TALİMATLARI



PLATINUM vakum pompaları soğutma ve klima endüstrisinde derin vakum işlemleri için dizayn edilmiştir.Farklı işler ve ya amaçlar için kullanılamaz.



PLATINUM vakum pompaları, tehlikeli ve pompaya zarar verebilecek agresif özellikli sıvı veya gazlara (saf oksijen, amonyak) bağlanarak çalıştırılmamalıdır.



PLATINUM vakum pompaları basınçlı sistemlere (sıvı, hava yada gaz) kesinlikle bağlanmamalıdır.



PLATINUM vakum pompaları yanıcı veya patlama tehlikesi bulunan ortamlarda kesinlikle çalıştırılmamalıdır.



Yanıcı özelliği bulunan R600a, R600, R290 vb. gazlar ile çalışan cihazlarda vakum pompasının dış ortamda veya havalandırması yeterli olan ortamlarda kullanılmalıdır.



Vakum pompasını her zaman sigortası bulunan ve yerel yönetmeliklere uygun enerji beslemesine bağlayarak çalıştırın.

İŞLETME TALİMATLARI



PLATINUM vakum pompaları yeterli teknik bilgiye sahip, profesyonel teknisyenler tarafından kullanılmalıdır.



PLATINUM vakum pompaları amonyak ile çalışan sistemlerde kullanılamaz !



DİKKAT !
POMPA İÇERİSİNDEKİ YAĞ SEVKİYAT ESNASINDA
DÖKÜLME İHTİMALİNE KARŞI BOŞALTIMIŞTIR.

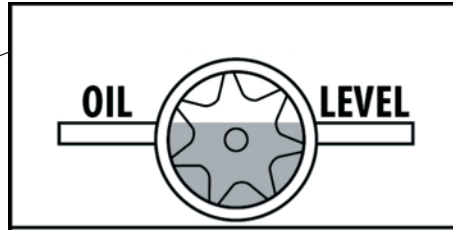
YAĞ DOLDURMADAN ÇALIŞTIRMAYINIZ !

YAĞ DOLUMU

PLATINUM vakum pompaları çalıştırılmadan önce beraberinde gelen rafine edilmiş özel yağ doldurularak çalıştırılmalıdır.

Doldurma kapağından yağı yavaş yavaş boşaltınız, dolumu seviye çizgisinin üst noktasına kadar yapınız. Dolumu fazla yaptıysanız, fazla yağı boşaltma kapağını açarak alınız.

Düşük veya fazla yağ vakum performansını ve pompa ömrünü olumsuz yönde etkiler. Düşük yağ seviyesinde pompa sesi artar, fazla yağ seviyesinde ise egzoz çıkışında yağlanma meydana gelir.



Pompa yağını sık olarak değiştirin, yağ vakum işlemi sırasında sistem içerisindeki su, asit ve birikimleri toplar.

Her vakum pompası kapasite ve vakum micron performansları teste tabi tutulur.

GENEL BAKIŞ



TEKNİK ÖZELLİKLER

	DV-42N-250EU	DV-85N-250EU	DV-142N-250EU	DV-200N-250EU	DV-285N-250EU
VAKUM KAPASİTESİ	2,5 m ³ /h	5,1 m ³ /h	8,5 m ³ /h	12 m ³ /h	17,1 m ³ /h
KADEME SAYISI	2				
MOTOR	½ HP, DİREK AKUPLE, 230V / 50-60Hz, 1.725 d/d, START KAPASİTÖRLÜ, TERMİK KORUMALI				
VAKUM DEĞERİ	15 mikron				
HORTUM GİRİŞ BAĞLANTISI	1/4"	1/4" x 3/8"	3/8" x 1/4" x 3/8"	1/2" x 1/4" x 3/8"	
YAĞ KAPASİTESİ	798 ml	798 ml	680 ml	680 ml	709 ml
ÇALIŞMA SICAKLIKLARI (ORTAM)	10°C... / 60°C				
BOYUTLAR (YxGxU)	305mm x 145mm x 370mm				
AĞIRLIK	13,2 kg	13,6 kg	14,5 kg	14,5 kg	15,4 kg

POMPANIN TAŞINMASI

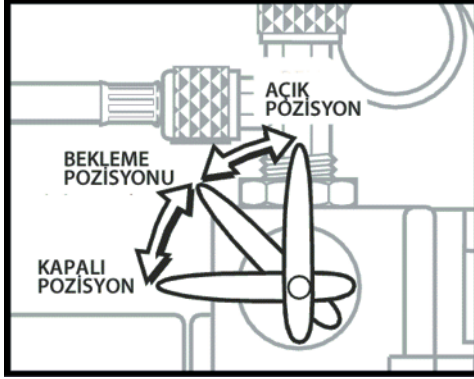
Pompayı taşırken sadece sapından tutarak taşıyın. Pompayı ip vb. askı halkasından bağlayarak yukarı çekebilirsiniz. Pompa mutlaka düz zeminde çalışmalıdır, pompanın düz olmayan zeminde veya konumda çalışması arızalara neden olabilir. Pompanın araçta sevkinde pompa düz olmasına ve üzerine başka malzeme konulmamasına dikkat edilmelidir.

POMPANIN SAKLANMASI

Pompa düz konumda rutubetsiz, kuru ve kapalı alanlarda saklanmalıdır.



YAĞ DOLDURMADAN ÇALIŞTIRMAYINIZ !



Kesme vanası ile ilave vanaya gereksinim kalmadan çeyrek turda açıp - kapama. Vanayı kapalı pozisyonda iken önce 45°'ye getirin (bekleme pozisyonu), sonra 90°'ye getirerek açın. Kapatmak için işlemi geriye doğru tekrarlayın.

Pompa motoru ve yağ sıcaklığı -1°C'nin üzerinde olmalıdır. Besleme enerjisinde voltaj salınımları ±%10 değerlerini aşmamalıdır. Normal çalışma sıcaklığı dokunmanız için oldukça sıcak olduğu 107°C civarındadır. Bu sıcaklık voltaja ve ortam şartlarına göre değişiklik gösterebilir. Motor otomatik thermal aşırı yük korumasına sahiptir. Platinum vakum pompaları aşırı ısınma olmadığı sürece uzun süreli çalışma şartlarına uygun dizayn edilmiştir.

GAZ BALAST VANASI

Vakum emiş havası vakum pompası yağı ile temas halindedir. Soğutma sistemi içerisinde varolan kalıntı, kurum, nem ve asit vb. kirleticiler yağ içerisine karışarak yağın yağlama performansını düşürür. Bunun sonucunda vakum performansı da düşer. Kirleticilerin daha yoğun olduğu vakum işleminin başlarında Gaz ballast vanası gevşetilerek, kirleticilerin yağ ile temas etmesi engellenir, daha sonra vana kapatılarak Vakum işlemine devam edilir.

İLK ÇALIŞTIRMA

- Hortum bağlantısı yapacağınız ağızda bulunan kapağı sökün, kesme vanasını 90° konumuna getirerek pompayı çalıştırın.
- Vakum hortum bağlantısını yapın.
- Vakum işleminin başlangıcında gaz ballast vanasını açın. Vakum işleminin ilk aşamalarında daha yoğun buhar çıkışı olur. (Asit, nem ve yabancı kirleticiler)
- Vakum pompasındaki ses azaldıktan sonra (Yaklaşık 2 dakika kadar sonra), gaz ballast vanasını kapatın ve vakum işlemine devam edin.
- Gaz ballast vanasının kapatma arıza ve sorunlarında vakum performansı düşer.

POMPAYI KAPATMA

- Gaz ballast vanasını açın ve 2-3 saniye, vana açık konumda pompayı çalıştırın.
- Gaz ballast vanası hala açık konumda iken, pompayı durdurun.
- Kesme vanasını ve gaz ballast vanasını kapatın.
- Hortum bağlantısını sökün ve bağlantı ağzının kapağını yerine takın.

BAKIM TALİMATLARI

YAĞ DEĞİŞİMİ



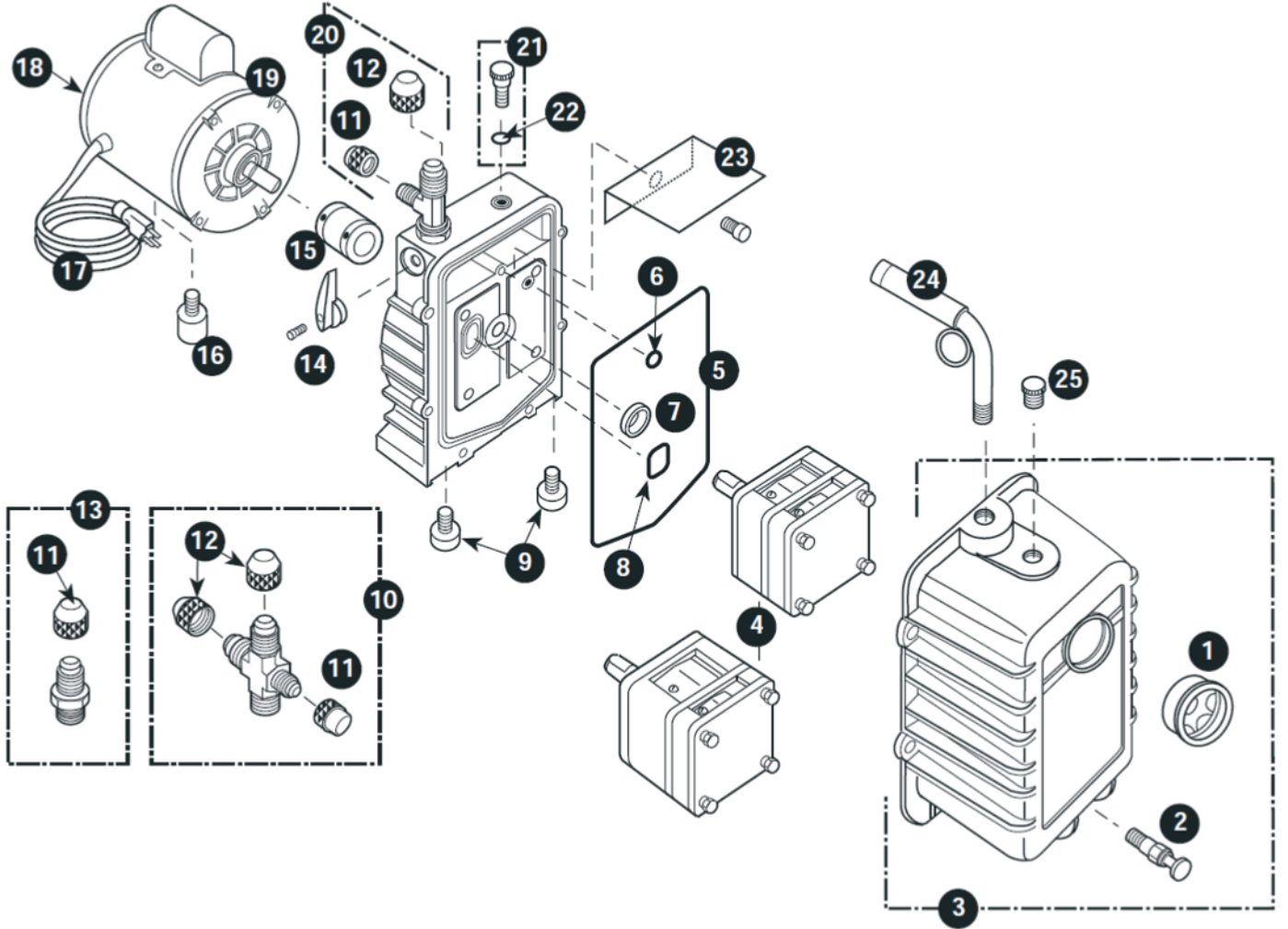
İyi bir vakum işlemi için pompa içindeki yağın nemden arınmış olması önemlidir.

- Yağ değişimi sırasında yağın deri ve giysilerle temas etmemesine özen gösterilmelidir.
- Yağ boşaltımı için korozyona dayanıklı, sızdırmaz bir kap kullanın.
- Yağ değişimi vakum işleminden sonra pompa hala sıcakken yapılmalıdır. Yağ boşaltımı işlemi açık alanda ve düz bir zemin üzerinde yapınız.
- Yağ boşaltma yapısının açılması ile yağ kendiliğinden boşalacaktır.
- Yağ akışı azaldığında Pompa içerisindeki kalan yağı tam boşaltabilmek için bir bez ile egsoz çıkışı kapatılarak, pompa 3-5 saniyelikliğine çalıştırılmaktadır. Bu işlem 20sn. Üzerinde olmamalıdır.
- Yağ çıkış tapasını parmağınız ile sıkıştırın.
- Vakum pompası yağı için rafine edilmiş özel vakum pompası yağı kullanın (BLACK GOLD). Kullandığımız yağ şeffaf ve berrak olmalıdır.
- Üst doldurma kapağından yeni yağı boşlatın, yağ seviye çizgisinin üst noktası ile hizaya gelecek şekilde doldurmaya devam edin.

YAĞ KARTERİNİN TEMİZLENMESİ

- Vakum yapılan sistemden ötürü, yağ içerisinde zararlı birikim ve karışımlar oluşabilir. Bu gibi durumlarda yağ karterinin temizlenmesi gerekir.
- Bu işlem pompa çalışırken doldurma ağzından yağ dökülerek, birikimlerin boşaltma ağzından alınması ile olur. Bu işlemde pompayı 20 sn. Üzerinde çalıştırmayın.
- Temizlikte kullanılan yağ içerisinde pas, nem ve ağır asit birikimleri içerdiğinden yağı atın, süzerek te olsa kullanmayın.

YEDEK PARÇA LİSTESİ



REF. NO.	PART NO.	AÇIKLAMA
1	PR-1*	Gözetleme Camı
2	PR-2*	Yağ Boşaltma Vanası
3	PR-300	DV42N.../DV200N Karter Kapağı + Gözetleme Camı + Yağ Boşaltma Tapası
	PR-301	DV285N Karter Kapağı + Gözetleme Camı + Yağ Boşaltma Tapası
4	PR-305	DV-42N Pompa Kartuşu+O-Ring+Kapak Contası
	PR-302	DV-85N Pompa Kartuşu+O-Ring+Kapak Contası
	PR-303	DV-142N Pompa Kartuşu+O-Ring+Kapak Contası
	PR-304	DV-200N Pompa Kartuşu+O-Ring+Kapak Contası
	PR-314	DV-285N Pompa Kartuşu+O-Ring+Kapak Contası
5	PR-311	Karter Kapak Contası
6	PR-211	Gaz Ballast Ağzı Contası
7	PR-3	Şaft Contası
8	PR-315	O-Ring
9	PR-4	Kauçuk Ayak + Vida Bağlantısı
10	PR-24	Hortum Bağlantı Ağzı + Contalı Kapakları
11	NFT5-4	1/4" Contalı Kapak
12	NFT5-6	3/8" Contalı Kapak
13	PR-32	1/4" Bağlantı Ağzı + Contalı Kapak (Ops.)
14	PR-209	Kesme Vanası Kolu + Vidası

REF. NO.	PART NO.	AÇIKLAMA
15	PR-208	Esnek Kaplin
16	PR-42	Motor Ayacı+ Vidası
17	PR-31	Fişli Kablo (Emerson 1201'den Öncekiler)
	PR-58	Fişli Kablo (Marathon)
18	PR-35	Açma/Kapama Anahtarı (Marathon)
	PR-54	Açma/Kapama Anahtarı (Emerson 1201'den Öncekiler)
19	PR-206	½ HP, 115 V, 60 Hz Motor + Fişli Kablo + Açma/Kapama Anahtarı (Marathon)
	PR-207	1/2HP,115V/230V, 50/60 Hz Motor + Fişli Kablo + Açma/Kapama Anahtarı (Marathon)
20	PR-5	Hortum Bağlantı Ağzı + Contalı Kapakları
21	PR-7	Gaz Ballast Vanası + O-Ring
22	PR-90009	Gaz Ballast Vana O-Ring
23	PR-40	Yağ Sıçrama Koruması + Vidası
24	PR-205	Taşıma Kolu
25	PR-205	Yağ Dolum Tapa + O-Ring
Şekilde Gösterilmeyen Parçalar		
	PR-18	Pompa Kartuş Vanası Tamir Kiti (DV-285N Hariç)
12	PR-52	DV-285N Pompa Kartuş Vanası Tamir Kiti
13	PR-45	Pompa Tamir Kiti PR-1+PR-2+PR-4(2)+PR42+PR208

* Değişiminde dişlere kimyasal sürülmelidir.

SORUN GİDERME

SORUN	OLASI NEDENLER	ÇÖZÜM
Pompa çalışmıyor.	<ol style="list-style-type: none">1. Hatalı besleme kablosu enerji bağlantısı.2. Motor butonu ON konumunda değil.3. Pompa sıcaklığı -1°C 'nin altında.4. Değişken pompa besleme enerjisi.	<ol style="list-style-type: none">1. Besleme kablosunu kontrol edin.2. Motor butonunu ON konumuna getirin.3. Pompayı -1°C'ye kadar ısıtın.4. Besleme enerjisi sapmasını kontrol edin (\pm10%).
Düşük vakum performansı.	<ol style="list-style-type: none">1. Kirlenmiş yağ, düşük yağlama verimi.2. Düşük yağ seviyesi.3. Sistemde olası kaçak.4. Pompa hortum giriş bağlantılarında gevşeklik.5. Gövde ve motor bağlantılarında gevşeklik.	<ol style="list-style-type: none">1. Yağı değiştirin.2. Yağ ekleyin.3. Kaçakları tamir edin.4. Sıkın veya contalarını değiştirin.5. Servisi başvurun.
Pompa milinden yağ damlaması.	Yıpranmış keçe.	Servise başvurun.
Pompa çalışırken durdu ve çalışmıyor.	Termal koruma açmış olabilir.	Pompayı 15dakika boyunca soğumasını sağladıktan sonra çalıştırın. Sorun tekrar ediyorsa servise başvurun.
Pompa ilk kalkışta baygın olarak çalışıyor, sonra düzeliyor.	Pompa kartuşunun içinde yağ birikmesi, sonra tahliyesi. Pompa uygun olarak kapatılmamış.	<ol style="list-style-type: none">1. Hortum bağlantı ağızlarından birinden kapağı sökün.2. Pompayı çalıştırın.